



## กรมอนามัย

ศูนย์ทันตสาธารณสุขระหว่างประเทศ  
เชียงใหม่

รายงานผลการดำเนินการ  
โครงการพัฒนาต่อยอดสื่อคอสเพลย์การ์ตูนเด็กส่งเสริมการแปรงฟันจากนิทานคุณฟองนักแปรงฟัน  
ปีงบประมาณ ๒๕๖๕



จัดทำโดย นางสาวภาวิณี วรรณศรี  
ศูนย์ทันตสาธารณสุขระหว่างประเทศ กรมอนามัย

## บทสรุปผู้บริหาร

ศูนย์ทันตสาธารณสุขระหว่างประเทศ ได้จัดทำ “โครงการการพัฒนาต่อยอดสื่อคอสเพลย์การ์ตูนเด็ก ส่งเสริมการแปร่งฟันจากนิทานคุณพองนักแปร่งฟัน” ในปีงบประมาณ ๒๕๖๕ โดยใช้ตัวละครในนิทานเรื่อง “คุณพองนักแปร่งฟัน” มาผลิต ออกแบบ จัดทำสื่อเพื่อสร้างแรงจูงใจ ความสนุก ความตื่นเต้นให้เด็กได้เห็นตัวละครจากนิทานจริงๆ สามารถแสดงการเคลื่อนไหวในการแปร่งฟันได้ โดยมีภาคีเครือข่ายผู้มีความเชี่ยวชาญในการจัดทำต้นแบบสื่อคอสเพลย์การ์ตูนเด็กส่งเสริมการแปร่งฟันจากนิทานคุณพองนักแปร่งฟัน ซึ่งในสื่อคอสเพลย์ฯ ประกอบด้วย ๑) ชุดผ้าเอี๊ยม ๒) หน้ากากเฟซชีวรูปตัวละคร ๓) แปร่งฟัน ๖ ตำแหน่งทั้งหมด จำนวน ๓๒ ชุดๆ ละ ๖ ตัวละคร (คุณพองนักแปร่งฟัน คุณหมี่ คุณปลา คุณฮิปโป คุณช้าง คุณจระเข้ )

นำสื่อคอสเพลย์การ์ตูนเด็กส่งเสริมการแปร่งฟันจากนิทานคุณพองนักแปร่งฟันและหนังสือนิทานคุณพองนักแปร่งฟัน ไปใช้พื้นที่ดำเนินงานร่วมกับศูนย์อนามัยที่ ๑-๑๒, สถาบันพัฒนาสุขภาพเขตเมือง, ศูนย์อนามัยชาติ พันธุ์ชายขอบ และแรงงานข้ามชาติ, ศูนย์พัฒนาเด็กเล็กเทศบาลตำบลหนองหอย, ศูนย์พัฒนาเด็กเล็กเทศบาลตำบลหนองผึ้ง, ศูนย์พัฒนาเด็กเล็กเทศบาลตำบลแม่ปูคา, ศูนย์พัฒนาเด็กเล็กเทศบาลตำบลบวกค้าง, ศูนย์พัฒนาเด็กเล็กเทศบาลสันกำแพง และศูนย์พัฒนาเด็กเล็กเทศบาลตำบลป่าแดด จังหวัดเชียงใหม่ โดยให้ครูพี่เลี้ยง ใช้งานเป็นเวลา ๓ เดือน โดยการให้เด็กนักเรียนทำการแสดงสวมใส่ชุดสื่อคอสเพลย์ตามตัวละครในหนังสือนิทานเรื่อง คุณพองนักแปร่งฟัน โดยทำการสลับหมุนเวียนเด็กมาแสดงเป็นตัวละครนั้นๆ ครูพี่เลี้ยงจัดบันทึกผลพฤติกรรมความพึงพอใจในแบบประเมินสื่อ

ผลการศึกษาโครงการจัดทำต้นแบบสื่อคอสเพลย์การ์ตูนเด็กส่งเสริมการแปร่งฟันจากนิทานคุณพองนักแปร่งฟัน ถูกพัฒนาขึ้นโดยมีวัตถุประสงค์เพื่อสร้างแรงจูงใจให้เด็กรักการแปร่งฟัน และเพื่อให้ครู เจ้าหน้าที่ ใช้สื่อเป็นเครื่องมือในการสอนแปร่งฟันในเด็ก สามารถสรุปผลการศึกษาดังนี้

๑) ผลประเมินความพึงพอใจด้านโครงการฯ โดยกลุ่มผู้ใช้ที่มีความเกี่ยวข้องกับงาน จำนวน ๒๔ ท่าน โดยสามารถพิจารณาในแต่ละด้านได้ดังนี้

๑.๑) ด้านวัตถุประสงค์ ผลการประเมินความพึงพอใจพบว่า สื่อในการนำเสนอได้ชัดเจน ตรงตามวัตถุประสงค์ของผู้ใช้งานในระดับดีมาก โดยมีค่าเฉลี่ยอยู่ที่ ๔.๗๙

๑.๒) ด้านการออกแบบสื่อ ผลการประเมินความพึงพอใจพบว่า สื่อมีความน่าสนใจ เข้าใจง่ายต่อผู้ใช้งานในระดับดีมาก โดยมีค่าเฉลี่ยอยู่ที่ ๔.๗๔ เด็กมีความกระตือรือร้นในการใช้สื่อในระดับดีมาก โดยมีค่าเฉลี่ยอยู่ที่ ๔.๗๕ สื่อมีความเหมาะสมกับวัยของเด็กในระดับดีมาก โดยมีค่าเฉลี่ยอยู่ที่ ๔.๗๑ สื่อจัดองค์ประกอบได้เหมาะสมกับเนื้อหาของนิทานคุณพองสอนแปร่งฟัน เช่น ตัวการ์ตูนรูปสัตว์ แปร่งฟันในระดับดีมาก โดยมีค่าเฉลี่ยอยู่ที่ ๔.๗๕ และสื่อที่ออกแบบมีการแทรกกิจกรรมการเรียนรู้ที่เหมาะสมกับเนื้อหา และวัตถุประสงค์ในระดับดีมาก โดยมีค่าเฉลี่ยอยู่ที่ ๔.๗๖

๑.๓) ด้านคุณค่าและประโยชน์ที่ได้รับ ผลการประเมินความพึงพอใจพบว่า สื่อช่วยส่งเสริมให้เด็กรักการแปร่งฟันในระดับดีมาก โดยมีค่าเฉลี่ยอยู่ที่ ๔.๗๕ สื่อสร้างแรงจูงใจให้เด็กให้เด็กสนใจเรื่องการแปร่งฟันในระดับดีมาก โดยมีค่าเฉลี่ยอยู่ที่ ๔.๘๓ และเด็กเกิดจินตนาการ ความคิดสร้างสรรค์เรื่องการแปร่งฟันในระดับดีมาก โดยมีค่าเฉลี่ยอยู่ที่ ๔.๗๑

๑.๔) ความพึงพอใจก่อนการใช้สื่อคอสเพลย์การ์ตูนเด็กส่งเสริมการแปร่งฟันจากนิทานเรื่องคุณพองนักแปร่งฟัน ผลการประเมินความพึงพอใจพบว่า ก่อนใช้สื่อในการนำเสนอได้ชัดเจน ตรงตามวัตถุประสงค์ของผู้ใช้งานในระดับดีมาก โดยมีค่าเฉลี่ยอยู่ที่ ๔.๕๒

๑.๕) ความพึงพอใจหลังการใช้สื่อคอสเพลย์การ์ตูนเด็กส่งเสริมการแปร่งฟันจากนิทานเรื่องคุณพองนักแปร่งฟัน ผลการประเมินความพึงพอใจพบว่า หลังจากใช้สื่อมีความน่าสนใจ เข้าใจง่ายต่อผู้ใช้งานในระดับดีมาก โดยมีค่าเฉลี่ยอยู่ที่ ๔.๗๔

จากผลการนำสื่อคอสเพลย์ไปทดลองใช้ในพื้นที่ภาคีเครือข่ายที่เข้าร่วมโครงการทั้งหมด จำนวน ๒๓ แห่ง ซึ่งได้รับความสนใจและความต้องการเป็นอย่างมาก ในปีงบประมาณ ๒๕๖๕ ผู้จัดทำโครงการและคณะทำงานเล็งเห็นว่า สื่อคอสเพลย์การ์ตูนเด็กส่งเสริมการแปร่งฟันจากนิทานคุณพองนักแปร่งฟัน มีประโยชน์ในการเสริมสร้างให้เด็กรักการแปร่งฟัน โดยมีความประสงค์จะขยายสื่อในปีงบประมาณ ๒๕๖๖ ไปยังพื้นที่เครือข่ายเพื่อให้ภาคีเครือข่ายนำไปดำเนินการใช้ในพื้นที่ศูนย์พัฒนาเด็กเล็กให้บรรลุตามวัตถุประสงค์ของโครงการ ต่อไป

๑. ชื่อโครงการ : พัฒนาต่อยอดการจัดทำสื่อคอสเพลย์การ์ตูนเด็กส่งเสริมการแปร่งฟันจากนิทานคุณพอง  
นักแปร่งฟัน
๒. ยุทธศาสตร์ : ปฏิรูประบบงานสู่องค์กรที่มีสมรรถนะสูงและมีธรรมาภิบาล
๓. ตัวชี้วัดยุทธศาสตร์ : จำนวนงานวิจัย หรือ ผลงานวิชาการ หรือ นวัตกรรมที่ดำเนินการได้อย่างน้อย ๑ เรื่อง  
ในรอบปี
๔. Cluster :หน่วยงาน / คณะกรรมการสำนักผู้ทรงคุณวุฒิ
๕. ภายใต้กิจกรรมสำคัญ/โครงการ

#### กิจกรรมสำคัญ

#### แผนงานที่๑๒ การยกระดับการวิจัยและนวัตกรรม

โครงการขับเคลื่อนและพัฒนาระบบกลไกการสร้างองค์ความรู้ วิจัยและนวัตกรรม เพื่อยกระดับกรมอนามัยให้เป็นองค์กรแห่งการเรียนรู้ที่เข้มแข็ง

กิจกรรมสำคัญที่24.1 : ขับเคลื่อนและพัฒนาระบบกลไกการสร้างองค์ความรู้วิจัยและนวัตกรรม กรมอนามัย

#### ๖. แผนการจัดสรรงบประมาณ :

#### ๗. หลักการและเหตุผล

ศูนย์ทันตสาธารณสุขระหว่างประเทศ ได้จัดทำ “โครงการจัดทำต้นแบบสื่อคอสเพลย์การ์ตูนเด็กส่งเสริมการแปร่งฟันจากนิทานคุณพองนักแปร่งฟัน” ในปีงบประมาณ ๒๕๖๔ โดยใช้ตัวละครในนิทานเรื่อง “คุณพองนักแปร่งฟัน” มาผลิต ออกแบบ จัดทำสื่อเพื่อสร้างแรงจูงใจ ความสนุก ความตื่นเต้นให้เด็กได้เห็นตัวละครจากนิทานจริงๆ สามารถแสดงการเคลื่อนไหวในการแปร่งฟันได้ โดยมีภาคีเครือข่ายผู้มีความเชี่ยวชาญในการผลิต ออกแบบ จัดทำต้นแบบสื่อคอสเพลย์การ์ตูนเด็กส่งเสริมการแปร่งฟันจากนิทานคุณพองนักแปร่งฟัน ซึ่งในสื่อคอสเพลย์ฯ ประกอบด้วย ๑) ชุดผ้าเอี๊ยม ๒) หัวเฟสชีวิรูปร่างตัวละคร ๓) แปร่งฟัน ๖ ตำแหน่งทั้งหมด จำนวน ๖ ชุดๆ ละ ๖ ตัวละคร (คุณพองนักแปร่งฟัน คุณหมี่ คุณปลา คุณฮิปโป คุณช้าง คุณจระเข้)

นำต้นแบบสื่อคอสเพลย์การ์ตูนเด็กส่งเสริมการแปร่งฟันจากนิทานคุณพองนักแปร่งฟันและหนังสือนิทานคุณพองนักแปร่งฟัน ไปใช้พื้นที่ดำเนินงานร่วมกับศูนย์พัฒนาเด็กเล็กเทศบาลตำบลหนองหอย, ศูนย์พัฒนาเด็กเล็กเทศบาลตำบลหนองผึ้ง, ศูนย์พัฒนาเด็กเล็กเทศบาลตำบลแม่ปูกา, ศูนย์พัฒนาเด็กเล็กเทศบาลตำบลบวกค้าง และศูนย์พัฒนาเด็กเล็กเทศบาลตำบลป่าแดด จังหวัดเชียงใหม่ โดยให้ครูพี่เลี้ยงใช้งานเป็นเวลา ๓ เดือน ภายใต้การติดตามและกระตุ้นของครูพี่เลี้ยง, ครูผู้ดูแลเด็กเล็ก สังกัดศูนย์เด็กเทศบาลในจังหวัดเชียงใหม่ จากนั้นให้เด็ก

นักเรียนทำการแสดงสวมใส่ชุดคอสเพลย์ตามตัวละครในหนังสือนิทานคุณพองนักแปร่งฟัน โดยทำการสลับ หมุนเวียนเด็กมาแสดงเป็นตัวละครนั้นๆ ครูพี่เลี้ยงจัดบันทึกผลพฤติกรรม ความพึงพอใจในแบบประเมินสื่อ

จากผลการนำสื่อคอสเพลย์ไปทดลองใช้ในพื้นที่ภาคีเครือข่ายในจังหวัดเชียงใหม่ จำนวน ๑๐ แห่ง ในปี๒๕๖๔ ซึ่งได้รับความสนใจและความต้องการเป็นอย่างมาก โดยในปีงบประมาณ ๒๕๖๕ ผู้จัดทำโครงการและ คณะทำงาน เล็งเห็นว่า สื่อคอสเพลย์การ์ตูนเด็กส่งเสริมการแปร่งฟันจากนิทานคุณพองนักแปร่งฟัน มีประโยชน์ในการเสริมสร้างให้เด็กรักการแปร่งฟัน โดยมีความประสงค์จะขยายสื่อไปยังพื้นที่เครือข่ายศูนย์อนามัยที่ ๑-๑๒, สถาบันพัฒนาสุขภาพวะเขตเมือง และศูนย์อนามัยชาติพันธุ์ชายขอบและแรงงานข้ามชาติ เพื่อให้ภาคีเครือข่ายนำไป ดำเนินการใช้ในพื้นที่ศูนย์พัฒนาเด็กเล็กให้บรรลุตามวัตถุประสงค์ของโครงการ ต่อไป

#### ๘. วัตถุประสงค์

- ๘.๑ เพื่อเสริมสร้างแรงจูงใจให้เด็กรักการแปร่งฟัน
- ๘.๒ เพื่อให้ครู เจ้าหน้าที่ ใช้สื่อเป็นเครื่องมือในการสอนแปร่งฟันในเด็ก

#### ๙. เป้าหมายและตัวชี้วัดความสำเร็จของโครงการ:

๙.๑ เป้าหมายโครงการ	จำนวน	หน่วยนับ
สื่อคอสเพลย์การ์ตูนเด็กส่งเสริมการแปร่งฟันจากนิทานคุณพองนักแปร่งฟัน	๓๒	ชุด
๙.๒ ตัวชี้วัดความสำเร็จของโครงการ	จำนวน	หน่วยนับ
เชิงปริมาณ : หน่วยงานได้รับสื่อคอสเพลย์การ์ตูนเด็กส่งเสริมการแปร่งฟันจากนิทานคุณพองนักแปร่งฟันไปใช้	๑๔	หน่วยงาน
เชิงคุณภาพ : ร้อยละความพึงพอใจของผู้ใช้สื่อคอสเพลย์การ์ตูนเด็กส่งเสริมการแปร่งฟันจากนิทานคุณพองนักแปร่งฟัน	๘๐	ร้อยละ

#### ๑๐. วิธีการดำเนินงาน:

- ๑๐.๑ จัดทำแผนการดำเนินงานโครงการและตั้งคณะทำงาน
- ๑๐.๒ ประชาสัมพันธ์ และเชิญกลุ่มเป้าหมายเพื่อเข้าร่วมกิจกรรมของโครงการ
- ๑๐.๓ จัดทำโครงการและขออนุมัติการดำเนินงาน

๑๐.๔ จัดทำสื่อคอนเพลย์การ์ตูนเด็กส่งเสริมการแปรงฟันจากนิทานคุณพองนักแปรงฟันพร้อมวีดีโอสอนการใช้สื่อฯ (แบบออนไลน์)

๑๐.๕ ส่งมอบสื่อต้นแบบคอนเพลย์การ์ตูนเด็กแก่พื้นที่ดำเนินงาน จำนวน ๓๒ ชุด

๑๐.๖ ติดตามประเมินผลการดำเนินงานทุกกิจกรรมของโครงการ เดือน ธันวาคม ๒๕๖๔

- จัดทำเครื่องมือและประเมินผลการใช้สื่อต้นแบบฯ เดือน ธันวาคม ๒๕๖๔

๑๐.๗ สรุปและจัดทำรายงานผลการดำเนินงานของโครงการเดือนสิงหาคม-กันยายน ๒๕๖๕

#### ๑๑. กิจกรรม/เป้าหมาย และประมาณการงบประมาณ

ลำดับ	กิจกรรม	เป้าหมาย	ระยะเวลาดำเนินการ	ประมาณการค่าใช้จ่าย	ค่าใช้จ่าย (บาท)
๑.	พัฒนาต่อยอดสื่อคอนเพลย์การ์ตูนเด็กจากนิทานเรื่องคุณพองนักแปรงฟัน”	จ้างเหมาจัดทำสื่อจำนวน ๓๒ ชุด ( ๑ ชุด ประกอบด้วย) ๑.หัวเฟซชีว ๒.ชุดเอี๊ยม ๓.แปรงฟัน - ชุดข้าง ๑ ตัว - ชุดฮิปโป ๑ ตัว - ชุดปลา ๑ ตัว - ชุดจระเข้ ๑ ตัว - ชุดหมี ๑ ตัว - ชุดคุณพองนักแปรงฟัน๑ตัว	ธ.ค.๖๔	-ค่าจ้างเหมาออกแบบและผลิตต้นแบบสื่อคอนเพลย์ (ชุดละ ๔,๕๐๐*๓๒ ชุด) ๑๔๔,๐๐๐ บาท	๑๔๔,๐๐๐
		- จัดซื้อหนังสือนิทานคุณพองฯ จำนวนทั้งหมด ๓๒ เล่ม	ต.ค.๖๔ -ธ.ค.๖๔	-หนังสือนิทานคุณพองนักแปรงฟัน จำนวน ๓๒ เล่มๆละ ๑๗๐ บาท	๕,๔๔๐
		- ค่ากล่องพัสดุ จำนวน ๒๐ กล่อง	ธ.ค.๒๖๔	- จัดส่งกล่องพัสดุแก่ภาคเครือข่าย จำนวน ๒๐ กล่อง กล่องละ๖๐บาท	๑,๒๐๐
<b>รวมเป็นเงิน</b>					<b>๑๕๐,๖๔๐</b>

หมายเหตุ : ค่าใช้จ่ายทั้งหมดสามารถถัวเฉลี่ยกันได้

๑๒. งบประมาณ ๑๕๐,๖๔๐ บาท (หนึ่งแสนห้าหมื่นหกร้อยสี่สิบบาทถ้วน)

๑๓. ระยะเวลาดำเนินงาน: ตุลาคม ๒๕๖๔ - กันยายน ๒๕๖๕

#### ๑๔. พื้นที่เป้าหมาย / สถานที่ดำเนินโครงการ:

- ๑๔.๑ ศูนย์พัฒนาเด็กเล็ก ศูนย์อนามัยที่ ๑-๑๒
- ๑๔.๒ ศูนย์พัฒนาเด็กเล็กสถาบันพัฒนาสุขภาพะเขตเมือง
- ๑๔.๓ ศูนย์อนามัยชาติพันธุ์ชายขอบและแรงงานข้ามชาติ
- ๑๔.๔ ศูนย์พัฒนาเด็กเล็กที่เข้าร่วมโครงการปี ๒๕๖๔ จำนวน ๑๐ แห่ง

#### ๑๕. กลุ่มเป้าหมาย/ผู้ร่วมดำเนินการ: จำนวน ๒๓ แห่ง

- ๑๕.๑ ครูพี่เลี้ยง/ผู้ดูแลเด็ก ณ ศูนย์เด็กเล็กศูนย์อนามัยที่ ๑-๑๒, สถาบันพัฒนาสุขภาพะเขตเมือง กทมฯ และศูนย์อนามัยชาติพันธุ์ชายขอบและแรงงานข้ามชาติ (๑๔ แห่งๆละ ๒ ชุด รวมทั้งหมด จำนวน ๒๘ ชุด)
- ๑๕.๒ ครูพี่เลี้ยงศูนย์พัฒนาเด็กเล็กที่เข้าร่วมโครงการปี ๒๕๖๔ จำนวน ๔ แห่งๆละ ๑ ชุด (ที่ยังไม่ได้รับ)
- ๑๕.๒ ครูพี่เลี้ยงศูนย์พัฒนาเด็กเล็กที่เข้าร่วมโครงการปี ๒๕๖๔ จำนวน ๕ แห่งๆละ ๑ ชุด (ได้รับสื่อแล้วปี ๒๕๖๔)

#### ๑๖. กลุ่มผู้ใช้ประโยชน์ / ผู้รับบริการ (ถ้ามี)

- ๑๖.๑ ศูนย์เด็กเล็กพื้นที่ของภาคีเครือข่าย
- ๑๖.๒ ครูพี่เลี้ยง เจ้าหน้าที่ทันตภิบาล ภาคีเครือข่ายผู้ใช้สื่อในการสอนแปรงฟัน

#### ๑๗. ประโยชน์ที่คาดว่าจะได้รับ

- ๑๗.๑ ได้นำองค์ความรู้เรื่องสื่อคอสเพลย์นิทานเรื่องคุณพองนักแปรงฟันและส่งเสริมการแปรงฟันจากนิทานคุณพองนักแปรงฟันไปพัฒนาและต่อยอดให้ดียิ่งขึ้น
- ๑๗.๒ กลุ่มเป้าหมายได้รับความรู้และมีส่วนร่วมสร้างแนวคิดเกิดแรงจูงใจในการรักการแปรงฟัน

## ๑๘. ผู้รับผิดชอบโครงการ

นางสาวภาวิณี วรรณศรี	ตำแหน่ง	นักวิเทศสัมพันธ์
นางน้ำผึ้ง รัตนพิบูลย์	ตำแหน่ง	เจ้าพนักงานทันตสาธารณสุขชำนาญงาน
นางสาววิสเพ็ญ กิจธเนศ	ตำแหน่ง	นักวิชาการสาธารณสุขปฏิบัติการ
นางสาวสุทธิกานต์ กันตี	ตำแหน่ง	บรรณารักษ์

### สรุปโครงการการพัฒนาต่อยอดการใช้สื่อคอสเพลย์การ์ตูนเด็กส่งเสริมการแปรงฟัน จากนิทานเรื่องคุณฟองนักแปรงฟัน ปีงบประมาณ ๒๕๖๕

#### ความสำคัญและที่มาของปัญหา

สุขภาพอนามัยที่ดีเป็นองค์ประกอบที่สำคัญและจำเป็นของชีวิต “เด็ก” เป็น ทรัพยากรที่มีค่ายิ่งของสังคม ทั้งนี้ความเจริญของสังคมย่อมขึ้นกับประสิทธิภาพของเด็กที่จะเติบโตเป็นผู้ใหญ่ต่อไป การที่เด็กมีสุขภาพอนามัยที่ดีจะเป็นกำลังสำคัญต่อการพัฒนาประเทศในทุกๆด้าน “ทันตสุขภาพ” เป็นส่วนสำคัญของสุขภาพอนามัยที่มีทันตสุขภาพที่ดี โดยปราศจากโรคในช่องปากและฟันทำหน้าที่ได้อย่างสมบูรณ์ จะส่งผลให้มีสุขภาพอนามัยที่ดีด้วย เด็กก่อนวัยเรียน (๓-๖ ปี) เป็นวัยที่ฟันน้ำนมขึ้นมาครบทุกซี่แล้ว โรคในช่องปากที่เป็นปัญหาของเด็กวัยนี้คือ โรคฟันผุ โรคฟันผุเป็นปัญหาเรื้อรัง และมีอัตราการเกิดโรคค่อนข้างสูง (นิลกุล เบ็ญจกุล, ๒๕๕๘) โรคฟันผุในเด็กก่อนวัยเรียน ยังคงเป็นปัญหาที่พบมากในประเทศไทย

สุขนันทสินี เพชรสุวรรณ ได้กล่าวว่า ฟันผุในเด็กเริ่มพบได้ตั้งแต่อายุ ๙ เดือน และพบฟันผุสูงขึ้นอย่างรวดเร็วในช่วงอายุ ๑-๓ ปี ส่วนสาเหตุของการเกิดโรคฟันผุในเด็กก่อนวัยเรียน มีปัจจัยที่สำคัญ ๓ ประการด้วยกัน ได้แก่ ๑. เชื้อจุลินทรีย์ที่เป็นสาเหตุของโรคฟันผุในช่องปาก ๒. แป้งและน้ำตาลที่เชื้อจุลินทรีย์ที่ติดอยู่บริเวณเหงือกและฟันสามารถเปลี่ยนแป้งและน้ำตาลจากพวกนี้เป็นกรดได้ และ ๓. ความต้านทานของการละลายของผิวฟัน ปัจจัยเหล่านี้ต้องสัมพันธ์กับระยะเวลาที่เหมาะสม ความถี่ในการบริโภคและปริมาณคราบจุลินทรีย์ในช่องปากก็สัมพันธ์กับสภาวะโรคฟันผุและยังพบปัจจัยอื่นที่เกี่ยวข้อง เช่น การ กินขนมขบเคี้ยวหรือขนมกรุบกรอบ การดื่มน้ำหวานและการมีคราบจุลินทรีย์บนตัวฟัน โดยเด็กที่มีคราบจุลินทรีย์บนตัวฟันมีความเสี่ยงต่อการเกิดโรคฟันผุเป็น ๓.๘ เท่าของเด็กที่ตรวจไม่พบคราบจุลินทรีย์ ส่วนพฤติกรรมการเลี้ยงดูของผู้ปกครองการขาดความรู้เกี่ยวกับการรับประทานนมหวาน ละเลยการตรวจดูฟันหรือดูความสะอาดฟันเด็กประจำต่างก็มีความสัมพันธ์กับการเกิดโรคฟันผุในเด็ก รวมทั้งละเลยการทำความสะอาดช่องปากเด็กที่เหมาะสมก็เป็นปัจจัยหนึ่งที่ทำให้เกิดฟันผุได้ง่ายเช่นกัน โดยธรรมชาติเด็กจะมีฟันน้ำนมขึ้นซี่แรกอายุประมาณ ๖-๗ เดือนและขึ้นครบ ๒๐ ซี่ เมื่ออายุประมาณ ๓ ปี ฟันน้ำนมนอกจากมีหน้าที่ในการบดเคี้ยว การออกเสียงและความสวยงามแล้ว ยังมีความสำคัญในการเป็นแนวนำทางการขึ้นให้กับหน่อฟันแท้ และมีความสำคัญในการเจริญเติบโต ของขากรรไกรและใบหน้า



โดยโรคฟันผุในเด็กก่อนวัยเรียนเกิดขึ้นทำให้เกิดผลกระทบหลายด้าน เช่น ปัญหาที่ส่งผลโดยตรงจากอาการปวด เมื่อมีอาการปวดจะส่งผลกระทบต่อพฤติกรรมการรับประทานอาหาร อาจทำให้เด็กรับประทานอาหารได้น้อยลง มีปัญหาเรื่องการพักผ่อน เพราะอาการปวดฟันเพียงแค่นี้ จะส่งผลกระทบต่อการทำงานของระบบของร่างกายโดยตรง เกิดปัญหาในการเจริญเติบโตของเด็ก เพราะการติดเชื้อในช่องปาก สามารถส่งผลถึงการติดเชื้อทางระบบร่างกาย และส่งผลกระทบต่อสุขภาพโดยรวม ของเด็กทำให้เด็กมีการเจริญเติบโตช้า เมื่อเทียบกับเด็กไม่มีฟันผุนอกจากปัญหาเหล่านี้แล้ว ปัญหาฟันผุของเด็กก่อนวัยเรียน ยังผลกระทบตามมาคือ การสูญเสียค่าใช้จ่ายในการรักษา ซึ่งการรักษาทางทันตกรรมมีค่าใช้จ่ายค่อนข้างสูง รวมถึงผลกระทบต่อผู้ปกครองที่อาจจะต้องลางาน เพื่อพาเด็กไปรักษา หรือต้องดูแลเด็กที่บ้าน แม้ว่าโรคฟันผุเป็นโรคที่สามารถป้องกันได้ ทั้งการใช้มาตรการป้องกันที่มีประสิทธิภาพโดยบุคลากรทางทันตสาธารณสุข เช่น การใช้สารฟลูออไรด์ หรือการใช้สารเคลือบหลุมร่องฟัน และการเลือกรับประทานอาหารที่มีความเสี่ยงน้อยต่อการเกิดโรคฟันผุ แต่ในกลุ่มเด็กเล็กนั้นยังเป็นการดูแลในการทำความสะอาดช่องปากอย่างง่ายที่ผู้ปกครองทำได้คือ การแปรงฟัน เพราะการแปรงฟันเป็นปัจจัยหนึ่งที่สำคัญช่วยในการกำจัดคราบจุลินทรีย์ที่เป็นสาเหตุของการเกิดโรคฟันผุ โดยผู้ที่มีบทบาทสำคัญที่สุดต่อการดูแลช่องปากของเด็กตั้งแต่แรกเกิด คือ ผู้ปกครอง บิดา มารดา หรือผู้ที่มีหน้าที่ดูแลอย่างใกล้ชิด ซึ่งควรจะต้องเป็นผู้ทำความสะอาดช่องปากของเด็กตั้งแต่ฟันยังไม่ขึ้นจนถึงอายุที่สามารถดูแลตนเองได้อย่างสมบูรณ์ การส่งเสริมให้ผู้ปกครองเปลี่ยนพฤติกรรมในการดูแลสุขภาพช่องปากของบุตรหลาน โดยการประยุกต์ใช้ทฤษฎีแรงจูงใจจะทำให้ผู้ปกครองตระหนักถึงผลกระทบและความรุนแรงของโรคฟันผุ และให้ความสำคัญกับการแปรงฟันมากขึ้นและยังเป็นแนวทางในการพัฒนาศักยภาพผู้ปกครองในการดูแล สุขภาพช่องปากให้บุตรหลานในช่วงอายุ ๒-๓ ปี นำไปสู่การพัฒนาโปรแกรมอื่นๆ ทางด้านทันตสาธารณสุขต่อไป (สุชนันท์สินี เพชรสุวรรณ, ๒๕๕๙)

จากการศึกษาของ Davies (๒๐๐๕) พบว่าผู้ปกครองในกลุ่มที่ได้รับทันตสุขศึกษาร่วมกับชุด อุปกรณ์ดูแลทำความสะอาดช่องปากของเด็กและแผ่นพับ สื่อให้ความรู้ จะมีการแปรงฟันให้เด็กเพิ่มมากขึ้นกว่ากลุ่มที่ได้รับทันตศึกษาเพียงอย่างเดียว และจากการศึกษาของ สำนักทันตสาธารณสุข (๒๕๕๕)

ศูนย์พัฒนาเด็กเล็ก/โรงเรียนอนุบาล ควรพัฒนาและสนับสนุนครูพี่เลี้ยงในศูนย์พัฒนา เด็กเล็ก/โรงเรียนอนุบาล ให้ดูแลสุขภาพของเด็กโดยจัดให้เด็กแปรงฟันหลังอาหารกลางวัน จัดอาหารว่างที่มีคุณค่าทางโภชนาการ ให้เด็ก ตรวจสอบฟันเด็กพร้อมทั้งให้คำแนะนำแก่ผู้ปกครองในการดูแลเด็ก และการ จัดการเรียนรู้อุปกรณ์เพื่อสร้างทัศนคติที่ดีต่อการดูแลรักษาสุขภาพช่องปาก ทีมสุขภาพควรสนับสนุนและร่วมมือ กับศูนย์พัฒนาเด็กเล็กจัดกิจกรรมฝึกพ่อแม่ให้แปรงฟันลูกที่บ้านด้วย เพราะเด็กเล็กยังไม่สามารถแปรงฟันตนเองได้สะอาดเพียงพอ (สำนักทันตสาธารณสุข ,๒๕๕๕)

ศูนย์ทันตสาธารณสุขระหว่างประเทศ ได้จัดทำ “โครงการจัดทำต้นแบบสื่อคอสเพลย์การ์ตูนเด็กส่งเสริมการแปรงฟันจากนิทานคุณฟองนักแปรงฟัน” ในปีงบประมาณ ๒๕๖๔ โดยใช้ตัวละครในนิทานเรื่อง “คุณฟองนักแปรงฟัน” มาผลิต ออกแบบ จัดทำสื่อเพื่อสร้างแรงจูงใจ ความสนุก ความตื่นเต้นให้เด็กได้เห็นตัวละครจากนิทานจริงๆ สามารถแสดงการเคลื่อนไหวในการแปรงฟันได้ โดยมีภาคีเครือข่ายผู้มีความเชี่ยวชาญในการผลิต ออกแบบ จัดทำต้นแบบสื่อคอสเพลย์การ์ตูนเด็กส่งเสริมการแปรงฟันจากนิทานคุณฟองนักแปรงฟัน ซึ่งในสื่อคอสเพลย์ฯ ประกอบด้วย ๑) ชุดผ้าเอี๊ยม ๒) หัวเฟสชีวรูปตัวละคร ๓) แปรงฟัน ๖) ด้ามรวมทั้งหมด จำนวน ๖ ชุดๆละ ๖ ตัวละคร (คุณฟองนักแปรงฟัน คุณหมี คุณปลา คุณฮิปโป คุณช้าง คุณจระเข้ )

ดังนั้นในการศึกษาในครั้งนี้ผู้วิจัยจึงมีวัตถุประสงค์เพื่อ พัฒนาต่อยอดสื่อคอสเพลย์การ์ตูนเด็กส่งเสริมการ แปรงฟันจากนิทานเรื่องคุณพองนักแปรงฟัน เพื่อส่งเสริมการแปรงฟันของเด็กในศูนย์พัฒนาเด็กเล็ก โดยแนวคิด การพัฒนาสื่อนี้เน้นกระบวนการพัฒนาภายใต้แนวคิดการส่งเสริมศักยภาพครูพี่เลี้ยงศูนย์พัฒนาเด็กเล็กพื้นที่ภาคี เครือข่าย ในการกระตุ้นส่งเสริมให้เกิดพฤติกรรมกาแปรงฟันที่ถูกต้องของเด็กปฐมวัย โดยการเลือกใช้อุปกรณ์ที่มี ความปลอดภัย และวิธีการดำเนินการที่ยึดหลักตามสถานการณ์การระบาดของโรคโควิด-๑๙ ซึ่งการผลิตสื่อจะต้อง คำนึงถึงความสะอาด ปลอดภัย วัสดุอุปกรณ์ สามารถจัดทำความสะดวก ฆ่าเชื้อโรคได้ และลดการสัมผัสใกล้ชิด สอดคล้องกับสถานการณ์โรคระบาดในปัจจุบัน

### วัตถุประสงค์หลักของการวิจัย

๑. เพื่อพัฒนาสื่อคอสเพลย์การ์ตูนเด็กในการส่งเสริมการแปรงฟัน
๒. เพื่อศึกษาผลการใช้สื่อคอสเพลย์การ์ตูนเด็กส่งเสริมการแปรงฟัน ต่อการปฏิบัติการแปรงฟันของเด็ก ปฐมวัยศูนย์พัฒนาเด็กเล็กในจังหวัดเชียงใหม่

### นิยามศัพท์เฉพาะที่ใช้ในการศึกษา

๑. **สื่อคอสเพลย์การ์ตูนเด็กเพื่อส่งเสริมการแปรงฟัน** หมายถึง สื่อคอสเพลย์การ์ตูนเด็กเพื่อส่งเสริมการ แปรงฟัน ที่ผู้วิจัยออกแบบและพัฒนาจากหนังสือนิทานคุณพองคุณพองนักแปรงฟัน ประกอบด้วยชุดผ้าเอี๊ยม, หน้ากากเฟสชีวสกรีนรูปตัวละครในนิทานคุณพองนักแปรงฟัน และแปรงสีฟันไม้ ประกอบด้วย ผ้าเอี๊ยมตัดเย็บจาก ผ้าฝ้ายสกรีนรูปตัวละครจากนิทานคุณพองนักแปรงฟันมี รูปช้าง รูปหมี รูปฮิปโป รูปจระเข้ รูปปลา และรูปคุณ พองนักแปรงฟัน, หน้ากากเฟสชีวสกรีนรูปตัวละครจากนิทานคุณพองนักแปรงฟันมี รูปช้าง รูปหมี รูปฮิปโป รูปจระเข้ รูปปลา รูปคุณพองนักแปรงฟัน และแปรงสีฟันไม้

๒. **ผลของการใช้สื่อคอสเพลย์การ์ตูนเด็กเพื่อส่งเสริมการแปรงฟัน** หมายถึง ข้อมูลการปฏิบัติในการ แปรงฟันที่ถูกต้องของเด็กปฐมวัยที่ศูนย์เด็กเล็ก โดยประเมินจากแบบสอบถามในเรื่อง

๒.๑ ความร่วมมือในการแปรงฟัน หมายถึง เด็กสวมใส่ชุดคอสเพลย์การ์ตูนเด็กส่งเสริมการแปรง ฟันจากนิทานคุณพองนักแปรงฟัน เด็กมีความสนใจ มีความร่วมมือในการแปรงฟัน ประเมินโดยครูพี่เลี้ยง ศูนย์เด็กเล็ก

๓. **ครูผู้ดูแลเด็ก** คือบุคลากรที่องค์กรส่วนท้องถิ่นและแต่งตั้งจากผู้มีคุณสมบัติตามหลักเกณฑ์เพื่อปฏิบัติ หน้าที่หลักในการอบรมเลี้ยงดู จัดประสบการณ์และส่งเสริม พัฒนาการการเรียนรู้ ให้เด็กเล็กมีความพร้อมด้านร่า งกาย อารมณ์-จิตใจ สังคมและสติปัญญา ตามมาตรฐานการดำเนินงานศูนย์พัฒนาเด็กเล็ก

### กรอบแนวคิดในการศึกษา

ในการศึกษาครั้งนี้ผู้วิจัยได้ศึกษาเอกสารงานวิจัยที่เกี่ยวข้อง จึงได้พัฒนาต่อยอดสื่อคอสเพลย์ การ์ตูนเด็กจากนิทานคุณพองนักแปรงฟัน เพื่อส่งเสริมให้เด็กรักการแปรงฟัน เกิดความร่วมมือในการแปรงฟันเมื่อ ได้ใช้สื่อคอสเพลย์ควบคู่กับการอ่านหนังสือนิทานคุณพองนักแปรงฟันจากครูพี่เลี้ยง

## ขอบเขตการศึกษา

ขอบเขตการวิจัย การศึกษาครั้งนี้มีขอบเขตการศึกษาคือครูพี่เลี้ยง ศูนย์อนามัยที่ ๑-๑๒ กรมอนามัย, ศูนย์พัฒนาเด็กเล็กสถาบันพัฒนาสุขภาพระเทศเมือง, ศูนย์อนามัยกลุ่มชาติพันธุ์ ชายขอบและแรงงานข้ามชาติ, ศูนย์พัฒนาเด็กเล็กเทศบาลตำบลหนองหอย, ศูนย์พัฒนาเด็กเล็กเทศบาลตำบลสันกำแพง ๒ แห่ง, ศูนย์พัฒนาเด็กเล็กเทศบาลตำบลหนองผึ้ง ๒ แห่ง, ศูนย์พัฒนาเด็กเล็กเทศบาลตำบลแม่ปู้คา, ศูนย์พัฒนาเด็กเล็กเทศบาลตำบลบวัก้าง, ศูนย์พัฒนาเด็กเล็กเทศบาลตำบลป่าแดด และศูนย์พัฒนาเด็กเล็กเทศบาลตำบลต้นเปา จังหวัดเชียงใหม่ รวมทั้งหมด ๒๘ แห่ง จำนวน ๒๔ คน ได้แก่

ระยะเวลาการดำเนินงาน ๑ ตุลาคม ๒๕๖๔ – ๓๐ กันยายน ๒๕๖๕

## ระเบียบวิจัยโดยย่อ

### ประชากรที่ใช้ในการศึกษา :

ภาคีเครือข่ายครูพี่เลี้ยงเด็กศูนย์พัฒนาเด็กเล็ก

### กลุ่มตัวอย่างที่ใช้ในการศึกษา :

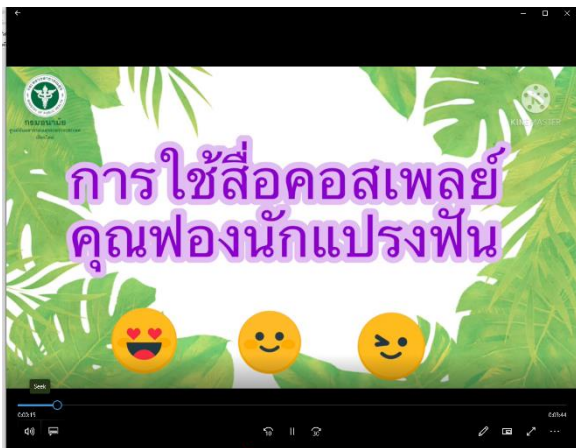
ครูพี่เลี้ยง ศูนย์อนามัยที่ ๑ กรมอนามัย, ศูนย์พัฒนาเด็กเล็กเทศบาลตำบลหนองหอย, ศูนย์พัฒนาเด็กเล็กเทศบาลตำบลสันกำแพง ๒ แห่ง, ศูนย์พัฒนาเด็กเล็กเทศบาลตำบลหนองผึ้ง ๒ แห่ง, ศูนย์พัฒนาเด็กเล็กเทศบาลตำบลแม่ปู้คา, ศูนย์พัฒนาเด็กเล็กเทศบาลตำบลบวัก้าง, ศูนย์พัฒนาเด็กเล็กเทศบาลตำบลป่าแดด และศูนย์พัฒนาเด็กเล็กเทศบาลตำบลต้นเปา จังหวัดเชียงใหม่ รวมทั้งหมด ๙ แห่ง จำนวน ๒๔ คน

### รูปแบบการศึกษา (design) รูปแบบการศึกษาเชิงพรรณนา (Descriptive Study)

### วิธีการดำเนินงาน:

๑. จัดทำแผนการดำเนินงานโครงการและจัดตั้งคณะทำงาน
๒. ประชาสัมพันธ์และเชิญกลุ่มเป้าหมายเพื่อเข้าร่วมกิจกรรมของโครงการ
๓. จัดทำโครงการการพัฒนาต่อยอดสื่อคอสเพลย์การ์ตูนเด็กส่งเสริมการแปร่งฟันจากนิทานคุณพองนักแปร่งฟันและขออนุมัติการดำเนินงาน
๔. จัดทำสื่อคอสเพลย์การ์ตูนเด็กส่งเสริมการแปร่งฟันจากนิทานคุณพองนักแปร่งฟันพร้อมวีดิโอสอนการใช้คอสเพลย์การ์ตูนเด็กส่งเสริมการแปร่งฟันจากนิทานเรื่องคุณพองนักแปร่งฟัน (แบบออนไลน์)
๕. ส่งมอบสื่อต้นแบบคอสเพลย์การ์ตูนเด็กแก่พื้นที่ดำเนินงาน จำนวน ๓๒ ชุด
๖. ติดตามประเมินผลการดำเนินงานทุกกิจกรรมของโครงการ

๗. สรุปและจัดทำรายงานผลการดำเนินงานของโครงการการพัฒนาต่อยอดสื่อคอสเพลย์การ์ตูนเด็กส่งเสริมการแปร่งฟันจากนิทานคุณฟองน้กแปร่งฟันเดือนสิงหาคม-กันยายน ๒๕๖๕



รูปที่ ๑ - ๒ วิดีโอประกอบการใช้สื่อคอสเพลย์การ์ตูนเด็กส่งเสริมการแปร่งฟันจากนิทานเรื่องคุณฟองน้กแปร่งฟัน



รูปที่ ๓-๔ การส่งมอบสื่อคอสเพลย์การ์ตูนเด็กส่งเสริมการแปร่งฟันจากนิทานเรื่องคุณฟองน้กแปร่งฟัน แก่พื้นที่ภาคีเครือข่าย

การทดลองนำสื่อสื่อคอสเพลย์การ์ตูนเด็กส่งเสริมการแปรงฟันจากนิทานเรื่องคุณฟองนักแปรงฟันแก่พื้นที่ภาคี  
เครือข่าย

เครื่องมือที่ในการศึกษาสื่อคอสเพลย์การ์ตูนเด็กส่งเสริมการแปรงฟันจากนิทานเรื่องคุณฟองนักแปรงฟัน

๘.๑ การจัดทำชุดเอี่ยมเด็กจากผ้าฝ้ายสีครีมขาวและสกรีนรูปสัตว์จากนิทานคุณฟองนักแปรงฟัน จำนวน  
๓๒ ชุด มีรายละเอียด ดังนี้

- ออกแบบและตัดเย็บชุดเอี่ยมเด็กจากผ้าฝ้ายสีครีมขนาด ๑๕\*๑๗ นิ้ว และสกรีน  
รูปตัวช้าง รูปหมี รูปปลา รูปจระเข้ รูปฮิปโปและรูปคุณฟองนักแปรงฟัน ขนาด ๕\*๖ นิ้ว จำนวน ๓๒ ชุด



๘.๒ จัดทำหน้ากากการ์ตูนเฟสชีว (Face Shield) รูปช้าง รูปหมี รูปปลา รูปฮิปโป รูปคุณฟอง รูปจระเข้  
จำนวน ๓๒ ชิ้น มีรายละเอียด ดังนี้

- ใช้กระดาษอาร์ตโฟโต้ ๑๒๐ แกรม ทำหัวสกรีนภาพสัตว์ ขนาด ๖\*๔.๕ นิ้ว และเคลือบ  
พลาสติกติดที่หน้ากากการ์ตูนเฟสชีว (Face Shield)



๘.๓ การออกแบบและจัดทำแปรงสีฟันจากนิทานเรื่องคุณพองนักแปรงฟันจำนวน ๓๒ ชุด ดังนี้  
 การออกแบบและจัดทำแปรงสีฟัน ขนาดความยาว ๑๐.๕ นิ้ว และหัวแปรงขนาด ๒\*๔ นิ้ว

- |                     |               |                   |               |
|---------------------|---------------|-------------------|---------------|
| - แปรงสีฟันสีเหลือง | จำนวน ๓๒ ชิ้น | - แปรงสีฟันสีชมพู | จำนวน ๓๒ ชิ้น |
| - แปรงสีฟันสีเขียว  | จำนวน ๓๒ ชิ้น | - แปรงสีฟันสีส้ม  | จำนวน ๓๒ ชิ้น |
| - แปรงสีฟันสีฟ้า    | จำนวน ๓๒ ชิ้น | - แปรงสีฟันสีม่วง | จำนวน ๓๒ ชิ้น |



### เครื่องมือที่ใช้รวบรวมข้อมูล (data collection techniques / tools)

- ๑.๑ แบบสอบถามข้อมูลทั่วไปของกลุ่มตัวอย่างที่เป็นครูพี่เลี้ยง ได้แก่ เพศ อายุ ระดับการศึกษา รายได้ ประสบการณ์การทำงาน
- ๑.๒ แบบสอบถามความพึงพอใจสื่อคอสเพลย์การ์ตูนเด็กส่งเสริมการแปรงฟันจากนิทานคุณพองนักแปรงฟันของครูพี่เลี้ยงศูนย์เด็กเล็กที่ผู้วิจัยพัฒนาขึ้นเองจากการทบทวนวรรณกรรม ประกอบด้วย เกณฑ์การให้คะแนนคือ ระดับการประเมิน ๕=ดีมาก ๔ = ดี ๓ = ปานกลาง ๒ = ปานกลาง ๑ = น้อย ๐ = น้อยมาก

### การวิเคราะห์ข้อมูล ได้แก่

๑. ข้อมูลทั่วไปของกลุ่มตัวอย่างที่เป็นครูพี่เลี้ยง วิเคราะห์ด้วยสถิติเชิงพรรณนา ได้แก่ ค่าความถี่ ค่าร้อยละ ค่าเฉลี่ย และค่าเบี่ยงเบนมาตรฐาน
๒. ข้อมูลความพึงพอใจต่อสื่อคอสเพลย์การ์ตูนเด็กจากนิทานคุณพองนักแปรงฟัน วิเคราะห์ด้วยสถิติเชิงพรรณนา ได้แก่ ค่าความถี่ ค่าร้อยละ ค่าเฉลี่ย และค่าเบี่ยงเบนมาตรฐาน

## การทดลองนวัตกรรมและอภิปรายผล

ผลการศึกษาโครงการจัดทำต้นแบบสื่อคอสเพลย์การ์ตูนเด็กส่งเสริมการแปร่งฟันจากนิทานคุณพองนักแปร่งฟัน ถูกพัฒนาขึ้นโดยมีวัตถุประสงค์เพื่อสร้างแรงจูงใจให้เด็กรักการแปร่งฟัน และเพื่อให้ครู เจ้าหน้าที่ ใช้สื่อเป็นเครื่องมือในการสอนแปร่งฟันในเด็ก สามารถสรุปผลการศึกษาได้ดังนี้

๑) การศึกษาและการพัฒนาการจัดทำต้นแบบสื่อคอสเพลย์การ์ตูนเด็กส่งเสริมการแปร่งฟันจากนิทานคุณพองนักแปร่งฟัน เพื่อสร้างแรงจูงใจ ความสนุก ความตื่นเต้นให้เด็กได้เห็นตัวละครจากนิทานจริงๆ สามารถแสดงการเคลื่อนไหวในการแปร่งฟันได้นั้น การศึกษาข้างต้นมาทำการวิเคราะห์ เพื่อให้ได้มาซึ่งรูปแบบของระบบงานที่ตรงกับความต้องการของผู้ใช้งาน ซึ่งเมื่อทำการสรุปผลการศึกษาพบว่า ผู้ใช้งานมีความต้องการระบบสนับสนุนการทำงานร่วมกันฯ โดยมีลักษณะของระบบที่นำเสนอทั้งหมด ๖๙ รายการ ดังนี้

๒) ผลประเมินความพึงพอใจด้านสื่อคอสเพลย์การ์ตูนเด็กส่งเสริมการแปร่งฟันจากนิทานเรื่องคุณพองนักแปร่งฟัน

โดยกลุ่มผู้ใช้ที่มีความเกี่ยวข้องกับงาน จำนวน ๒๔ ท่าน โดยสามารถพิจารณาในแต่ละด้านได้ดังนี้

๒.๑) ด้านวัตถุประสงค์ ผลการประเมินความพึงพอใจพบว่า สื่อในการนำเสนอได้ชัดเจน ตรงตามวัตถุประสงค์ของผู้ใช้งานในระดับดีมาก โดยมีค่าเฉลี่ยอยู่ที่ ๔.๗๙

๒.๒) ด้านการออกแบบสื่อ ผลการประเมินความพึงพอใจพบว่า สื่อมีความน่าสนใจ เข้าใจง่ายต่อผู้ใช้งานในระดับดีมาก โดยมีค่าเฉลี่ยอยู่ที่ ๔.๗๔ เด็กมีความกระตือรือร้นในการใช้สื่อในระดับดีมาก โดยมีค่าเฉลี่ยอยู่ที่ ๔.๗๕ สื่อมีความเหมาะสมกับวัยของเด็กในระดับดีมาก โดยมีค่าเฉลี่ยอยู่ที่ ๔.๗๑ สื่อจัดองค์ประกอบได้เหมาะสมกับเนื้อหาของนิทานคุณพองสอนแปร่งฟัน เช่น ตัวการ์ตูนรูปสัตว์ แปร่งฟันในระดับดีมาก โดยมีค่าเฉลี่ยอยู่ที่ ๔.๗๕ และสื่อที่ออกแบบมีการแทรกกิจกรรมการเรียนรู้ที่เหมาะสมกับเนื้อหา และวัตถุประสงค์ในระดับดีมาก โดยมีค่าเฉลี่ยอยู่ที่ ๔.๗๖

๒.๓) ด้านคุณค่าและประโยชน์ที่ได้รับ ผลการประเมินความพึงพอใจพบว่า สื่อช่วยส่งเสริมให้เด็กรักการแปร่งฟันในระดับดีมาก โดยมีค่าเฉลี่ยอยู่ที่ ๔.๗๕ สื่อสร้างแรงจูงใจให้เด็กให้เด็กสนใจเรื่องการแปร่งฟันในระดับดีมาก โดยมีค่าเฉลี่ยอยู่ที่ ๔.๙๓ และเด็กเกิดจินตนาการ ความคิดสร้างสรรค์เรื่องการแปร่งฟันในระดับดีมาก โดยมีค่าเฉลี่ยอยู่ที่ ๔.๗๑

โดยมีข้อเสนอแนะอื่นๆ คือ อยากรู้ภาพสัตว์ตัวใหญ่ๆ มองระยะไกลไม่ชัด, สื่อคอสเพลย์การ์ตูนควรมอบให้ทุกศูนย์ฯเด็ก, นิทานและสื่อเหมาะสมกับเด็ก สามารถกระตุ้นพัฒนาการเด็กให้รักการอ่าน และสื่อคอสเพลย์การ์ตูนเข้าใจง่าย เด็กให้ความสนใจดี

๓) ผลประเมินความพึงพอใจสื่อคอสเพลย์การ์ตูนเด็กส่งเสริมการแปร่งฟันจากนิทานเรื่องคุณพองนักแปร่งฟันโดยกลุ่มผู้ใช้ที่มีความเกี่ยวข้องกับงาน จำนวน ๒๔ ท่าน โดยสามารถพิจารณาในแต่ละด้านได้ดังนี้

๓.๑) ด้านชุดเอี๊ยมจากนิทานคุณพองนักแปร่งฟัน ผลการประเมินความพึงพอใจพบว่า การออกแบบตัดเย็บชุดเอี๊ยมมีความประณีต สวยงามในระดับดีมาก โดยมีค่าเฉลี่ยอยู่ที่ ๔.๖๗ ชุดเอี๊ยมสวมใส่สบาย สะดวกเหมาะสมกับวัยในระดับดีมาก โดยมีค่าเฉลี่ยอยู่ที่ ๔.๖๗ เนื้อผ้าฝ้ายโปร่ง ระบายอากาศได้ดี สวมใส่สบายในระดับดีมาก โดยมีค่าเฉลี่ยอยู่ที่ ๔.๖๗ มีตัวละครในนิทานคุณพองฯเป็นสื่อให้เด็กรักการแปร่งฟันในระดับดีมาก โดยมี

ค่าเฉลี่ยอยู่ที่ ๔.๗๙ และสื่อช่วยเร้าความสนใจให้เด็กเกิดจินตนาการ มีความความคิดสร้างสรรค์ด้านการรักการแปรงฟันในระดับดีมาก โดยมีค่าเฉลี่ยอยู่ที่ ๔.๖๓

๓.๒) ด้านหัวเฟสชีวรูปการ์ตูนจากนิทานคุณพองนักแปรงฟัน ผลการประเมินความพึงพอใจพบว่าการออกแบบหัวเฟสชีวรูปการ์ตูนมีความประณีต สวยงามในระดับดีมาก โดยมีค่าเฉลี่ยอยู่ที่ ๔.๖๕ หัวเฟสชีวรวมใส่ง่าย สะดวก เหมาะสมกับวัยในระดับดีมาก โดยมีค่าเฉลี่ยอยู่ที่ ๔.๖๗ หัวเฟสชีวทำความสะอาดง่าย สามารถเช็ดทำความสะอาดด้วยแอลกอฮอล์ป้องกันการติดเชื้อโควิด-๑๙ในระดับดีมาก โดยมีค่าเฉลี่ยอยู่ที่ ๔.๗๑ มีตัวละครในนิทานคุณพองฯ เป็นสื่อให้เด็กรักการแปรงฟันในระดับดีมาก โดยมีค่าเฉลี่ยอยู่ที่ ๔.๖๗ และสื่อช่วยเร้าความสนใจให้เด็กเกิดจินตนาการ มีความความคิดสร้างสรรค์ด้านการรักการแปรงฟันในระดับดีมาก โดยมีค่าเฉลี่ยอยู่ที่ ๔.๗๕

๓.๓) ด้านแปรงฟันนิทานคุณพองนักแปรงฟัน ผลการประเมินความพึงพอใจพบว่าการออกแบบจัดทำแปรงฟันมีความสวยงาม สีสันสดใสในระดับดีมาก โดยมีค่าเฉลี่ยอยู่ที่ ๔.๖๗ แปรงฟันเป็นสื่อที่จูงใจเหมาะสมกับวัยในระดับดีมาก โดยมีค่าเฉลี่ยอยู่ที่ ๔.๗๑ เด็กเข้าใจ สนใจอยากใช้โมเดลแปรงฟันในระดับดีมาก โดยมีค่าเฉลี่ยอยู่ที่ ๔.๗๑ และสื่อช่วยเร้าความสนใจให้เด็กเกิดจินตนาการ มีความความคิดสร้างสรรค์ด้านการรักการแปรงฟันในระดับดีมาก โดยมีค่าเฉลี่ยอยู่ที่ ๔.๗๙

๔) ผลประเมินความพึงพอใจก่อนและหลังการใช้สื่อคอสเพลย์การ์ตูนเด็กส่งเสริมการแปรงฟันจากนิทานเรื่องคุณพองนักแปรงฟัน โดยกลุ่มผู้ใช้ที่มีความเกี่ยวข้องกับงาน จำนวน ๒๔ ท่าน โดยสามารถพิจารณาในแต่ละด้านได้ดังนี้

๔.๑) ความพึงพอใจก่อนการใช้สื่อคอสเพลย์การ์ตูนเด็กส่งเสริมการแปรงฟันจากนิทานเรื่องคุณพองนักแปรงฟัน ผลการประเมินความพึงพอใจพบว่า ก่อนใช้สื่อในการนำเสนอได้ชัดเจน ตรงตามวัตถุประสงค์ของผู้ใช้งานในระดับดีมาก โดยมีค่าเฉลี่ยอยู่ที่ ๔.๗๙

๔.๒) ความพึงพอใจหลังการใช้สื่อคอสเพลย์การ์ตูนเด็กส่งเสริมการแปรงฟันจากนิทานเรื่องคุณพองนักแปรงฟัน ผลการประเมินความพึงพอใจพบว่า หลังจากใช้สื่อมีความน่าสนใจ เข้าใจง่ายต่อผู้ใช้งานในระดับดีมาก โดยมีค่าเฉลี่ยอยู่ที่ ๔.๗๔

### ข้อเสนอแนะ

ในการศึกษาครั้งต่อไป ผู้ศึกษาขอแนะนำเสนอการศึกษาเพิ่มเติมในเรื่องดังต่อไปนี้

- ๑) ควรจัดทำภาพสัตว์ตัวใหญ่ขึ้นเพื่อให้สามารถมองเห็นได้จากระยะไกล
- ๒) ควรจัดทำชุดเอี๊ยมที่มีหลายขนาด เนื่องผู้ใช้งานมีขนาดตัวไม่เท่ากัน เพื่อเพิ่มประสิทธิภาพในการสื่อสารได้มากขึ้น

### สิ่งที่จะดำเนินการต่อในอนาคต

๑. นำข้อเสนอแนะจากการศึกษาความพึงพอใจต่อการทดลองใช้สื่อการ คอสเพลย์การ์ตูนเด็กส่งเสริมการแปรงฟันจากนิทานคุณพองนักแปรงฟันมาพัฒนาปรับปรุงให้มีประสิทธิภาพมากยิ่งขึ้น

๒. สื่อการคอสเพลย์การ์ตูนเด็กส่งเสริมการแปรงฟันจากนิทานคุณพองนักแปรงฟันขยายการใช้งานไปยังภาคีเครือข่ายอื่นๆ



### ภาคผนวก

ชุดเตรียมคุณฟองนักแปรงฟัน



หน้ากากพลาสติก  
คุณฟองนักแปรงฟัน



แปรงฟันไม้



**สรุปผลการศึกษาความพึงพอใจ**  
**ต่อการใช้สื่อคอสเพลย์การ์ตูนเด็กส่งเสริมการแปรงฟันจากนิทานเรื่องคุณพองนักแปรงฟัน**

รายการ	จำนวนคน	ค่าเฉลี่ย
๑.๑ สื่อนำเสนอได้ชัดเจน ตรงตามวัตถุประสงค์	๒๔	๔.๗๙
๒.๑ สื่อมีความน่าสนใจ เข้าใจง่าย	๒๓	๔.๗๔
๒.๒ เด็กมีความกระตือรือร้นในการใช้สื่อ	๒๔	๔.๗๕
๒.๓ สื่อมีความเหมาะสมกับวัยของเด็ก	๒๔	๔.๗๑
๒.๔ สื่อจัดองค์ประกอบได้เหมาะสมกับเนื้อหาของนิทานคุณพองสอนแปรงฟัน เช่น ตัวการ์ตูน รูปสัตว์ แปรงฟัน	๒๔	๔.๗๕
๒.๕ สื่อที่ออกแบบมีการแทรกกิจกรรมการเรียนรู้ที่เหมาะสมกับเนื้อหา และวัตถุประสงค์	๒๑	๔.๗๖
๓.๑ สื่อช่วยส่งเสริมให้เด็กรักการแปรงฟัน	๒๔	๔.๗๕
๓.๒ สื่อสร้างแรงจูงใจให้เด็กให้เด็กสนใจเรื่องการแปรงฟัน	๒๔	๔.๘๓
๓.๓ เด็กเกิดจินตนาการ ความคิดสร้างสรรค์เรื่องการแปรงฟัน	๒๔	๔.๗๑
๑.๑ การออกแบบตัดเย็บชุดเอี๊ยมมีความประณีต สวยงาม	๒๔	๔.๖๗
๑.๒ ชุดเอี๊ยมสวมใส่สบาย สะดวก เหมาะสมกับวัย	๒๑	๔.๖๗
๑.๓ เนื้อผ้าฝ้ายโปร่ง ระบายอากาศได้ดี สวมใส่สบาย	๒๔	๔.๖๗
๑.๔ มีตัวละครในนิทานคุณพองฯเป็นสื่อให้เด็กรักการแปรงฟัน	๒๔	๔.๗๙
๑.๕ ช่วยสร้างความสนใจให้เด็กเกิดจินตนาการ มีความความคิดสร้างสรรค์ด้านการรักการแปรงฟัน	๒๔	๔.๖๓
๒.๑ การออกแบบหน้ากากเฟสชีวิรูปการ์ตูนมีความประณีต สวยงาม	๒๓	๔.๖๕
๒.๒ หน้ากากเฟสชีวิสวมใส่สบาย สะดวก เหมาะสมกับวัย	๒๔	๔.๖๗

รายการ	จำนวนคน	ค่าเฉลี่ย
๒.๓ เฟสชีวทำความสะอาดง่าย สามารถเช็ดทำความสะอาดด้วยแอลกอฮอล์ป้องกันการติดเชื้อโควิด-๑๙	๒๔	๔.๗๑
๒.๔ มีตัวละครในนิทานคุณพองฯเป็นสื่อให้เด็กรักการแปรงฟัน	๒๔	๔.๖๗
๒.๕ ช่วยสร้างความสนใจให้เด็กเกิดจินตนาการ มีความความคิดสร้างสรรค์ด้านการรักการแปรงฟัน	๒๔	๔.๗๕

รายการ	จำนวนคน	ค่าเฉลี่ย
๓.๑ การออกแบบ จัดทำแปรงฟันมีความสวยงาม สีสดใส	๒๔	๔.๖๗
๓.๒ แปรงฟันเป็นสื่อที่จูงใจเหมาะสมกับวัย	๒๑	๔.๗๑
๓.๓ เด็กเข้าใจ สนใจอยากใช้โมเดลแปรงฟัน	๒๔	๔.๗๑
๓.๔ ช่วยสร้างความสนใจให้เด็กเกิดจินตนาการ มีความความคิดสร้างสรรค์ด้านการรักการแปรงฟัน	๒๔	๔.๗๙

รายการ	จำนวนคน	ค่าเฉลี่ย
๔.๑ ความพึงพอใจ <i>ก่อน</i> การใช้สื่อใช้สื่อคอสมเพลย์การ์ตูนเด็กส่งเสริมการแปรงฟันจากนิทานเรื่องคุณพองนักแปรงฟัน	๒๔	๔.๕๒
๔.๒ ความพึงพอใจ <i>หลัง</i> การใช้สื่อคอสมเพลย์การ์ตูนเด็กส่งเสริมการแปรงฟันจากนิทานเรื่องคุณพองนักแปรงฟัน	๒๔	๔.๗๕

## แบบประเมินสื่อคอสเพลย์การ์ตูนเด็กจากนิทานคุณฟองนักแปร่งฟัน

คำชี้แจง โปรดทำเครื่องหมาย ✓ ลงในช่องที่ตรงกับความคิดเห็นของท่านมากที่สุด

ระดับการประเมิน 5 = ดีมาก 4 = ดี 3 = ปานกลาง 2 = น้อย 1 = ควรปรับปรุง

ตอนที่ 1 ข้อมูลทั่วไปผู้ตอบแบบประเมิน

รายการ	จำนวนคน
<b>เพศ</b> ชาย หญิง	
<b>อายุ</b> ๑๘-๒๓ ๒๔-๓๗ ๓๘-๕๓ ๕๔-๖๐	
<b>ระดับการศึกษา</b> มัธยมศึกษาตอนต้น มัธยมศึกษาตอนปลาย ป.ว.ช. ป.ว.ส. ปริญญาตรี สูงกว่าปริญญาตรี	
<b>อาชีพของท่านในปัจจุบัน</b> ครูพี่เลี้ยง ครูพี่เลี้ยงปฏิบัติการ ครูพี่เลี้ยงชำนาญการ นักวิชาการศึกษา นักวิชาการสาธารณสุข ทันตภิบาล	

คำชี้แจง โปรดทำเครื่องหมาย ✓ ลงในช่องที่ตรงกับความคิดเห็นของท่านมากที่สุด

ระดับการประเมิน 5 = ดีมาก 4 = ดี 3 = ปานกลาง 2 = น้อย 1 = ควรปรับปรุง

ตอนที่ 2 แบบประเมินความพึงพอใจต่อสื่อ

รายการประเมิน	ระดับความคิดเห็น				
	5	4	3	2	1
<b>1. ด้านวัตถุประสงค์</b>					
1.1 สื่อนำเสนอได้ชัดเจน ตรงตามวัตถุประสงค์					
<b>2. ด้านการออกแบบสื่อ</b>					
2.1 สื่อมีความน่าสนใจ เข้าใจง่าย					
2.2 เด็กมีความกระตือรือร้นในการใช้สื่อ					
2.3 สื่อมีความเหมาะสมกับวัยของเด็ก					
2.4 สื่อจัดองค์ประกอบได้เหมาะสมกับเนื้อหาของนิทานคุณพ่อสอน แปรงฟัน เช่น ตัวการ์ตูนรูปสัตว์ แปรงฟัน					
2.5 สื่อที่ออกแบบมีการแทรกกิจกรรมการเรียนรู้ที่เหมาะสมกับเนื้อหา และวัตถุประสงค์					
<b>3. ด้านคุณค่าและประโยชน์ที่ได้รับ</b>					
3.1 สื่อช่วยส่งเสริมให้เด็กรักการแปรงฟัน					
3.2 สื่อสร้างแรงจูงใจให้เด็กให้เด็กสนใจเรื่องการแปรงฟัน					
3.3 เด็กเกิดจินตนาการ ความคิดสร้างสรรค์เรื่องการแปรงฟัน					
<b>4. ความพึงพอใจก่อนและหลังการใช้สื่อคอสมเพลย์การ์ตูนเด็กส่งเสริมการ แปรงฟันจากนิทานเรื่องคุณพ่อนักแปรงฟัน</b>					
4.1 ความพึงพอใจก่อนการใช้สื่อคอสมเพลย์การ์ตูนเด็กส่งเสริมการแปรงฟัน จากนิทานเรื่องคุณพ่อนักแปรงฟัน					
4.2 ความพึงพอใจหลังการใช้สื่อคอสมเพลย์การ์ตูนเด็กส่งเสริมการแปรง ฟันจากนิทานเรื่องคุณพ่อนักแปรงฟัน					

ด้านที่ 2 ข้อเสนอแนะอื่นๆ

.....

.....

.....

คำชี้แจง โปรดทำเครื่องหมาย ✓ ลงในช่องที่ตรงกับความคิดเห็นของท่านมากที่สุด

ระดับการประเมิน 5 = ดีมาก 4 = ดี 3 = ปานกลาง 2 = น้อย 1 = ควรปรับปรุง

ตอนที่ 3 แบบประเมินสื่อนิทานคุณพองนักแปร่งฟัน

รายการประเมิน	ระดับความคิดเห็น				
	5	4	3	2	1
<b>1. ชุดเอี่ยมจากนิทานคุณพองนักแปร่งฟัน</b>					
1.1 การออกแบบตัดเย็บชุดเอี่ยมมีความประณีต สวยงาม					
1.2 ชุดเอี่ยมสวมใส่สบาย สะดวก เหมาะสมกับวัย					
1.3 เนื้อผ้าฝ้ายโปร่ง ระบายอากาศได้ดี สวมใส่สบาย					
1.4 มีตัวละครในนิทานคุณพองฯเป็นสื่อให้เด็กรักการแปร่งฟัน					
1.5 ช่วยสร้างความสนใจให้เด็กเกิดจินตนาการ มีความความคิดสร้างสรรค์ด้านการรักการแปร่งฟัน					
<b>2. หน้ากากเฟสชีวรูปการ์ตูนจากนิทานคุณพองนักแปร่งฟัน</b>					
2.1 การออกแบบหน้ากากเฟสชีวรูปการ์ตูนมีความประณีต สวยงาม					
2.2 หน้ากากเฟสชีวสวมใส่สบาย สะดวก เหมาะสมกับวัย					
2.3 หน้ากากเฟสชีวทำความสะอาดง่าย สามารถเช็ดทำความสะอาดด้วยแอลกอฮอล์ป้องกันการติดเชื้อโควิด-19					
2.4 มีตัวละครในนิทานคุณพองฯเป็นสื่อให้เด็กรักการแปร่งฟัน					
2.5 ช่วยสร้างความสนใจให้เด็กเกิดจินตนาการ มีความความคิดสร้างสรรค์ด้านการรักการแปร่งฟัน					
<b>3. แปร่งฟันนิทานคุณพองนักแปร่งฟัน</b>					
3.1 การออกแบบ จัดทำแปร่งฟันมีความสวยงาม สีสันสดใส					
3.2 แปร่งฟันเป็นสื่อที่จูงใจเหมาะสมกับวัย					
3.3 เด็กเข้าใจ สนใจอยากใช้โมเดลแปร่งฟัน					
3.4 ช่วยสร้างความสนใจให้เด็กเกิดจินตนาการ มีความความคิดสร้างสรรค์ด้านการรักการแปร่งฟัน					

ด้านที่ 2 ข้อเสนอแนะอื่นๆ

.....

.....

.....

